

Beste klant,

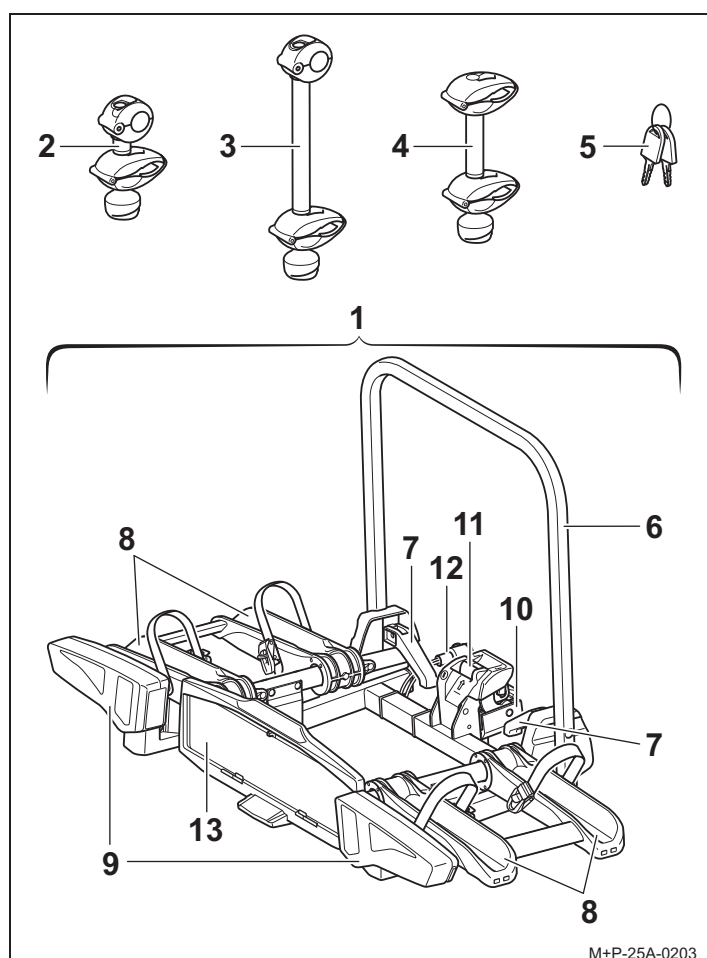
hartelijk gefeliciteerd met de aankoop van een fietsendrager van UEBLER.

De in deze montage- en gebruiksaanwijzing vermelde werkzaamheden en veiligheidsaanwijzingen moeten in acht worden genomen. Voor schade die ontstaat door niet-inachtneming geldt geen garantie.

Aanwijzing

Beschreven en weergegeven worden montage en bediening voor de fietsendrager Uebler i21. Voor de fietsendrager Uebler i31 moet overeenkomstig te werk worden gegaan.

Onderdelenoverzicht



M+P-25A-0203

Onderdeelnummer

Fietsendrager Uebler i21 voor 2 fietsen

Best.-nr. 15900 (links sturend)

Best.-nr. 15901 (rechts sturend)

Fietsendrager Uebler i21 (variant 90° neerklapbaar) voor 2 fietsen

Best.-nr. 15930 (links sturend)

Best.-nr. 15931 (rechts sturend)

Fietsendrager Uebler i31 voor 3 fietsen

Best.-nr. 15910 (links sturend)

Best.-nr. 15911 (rechts sturend)

EG-bedrijfsstoelatingsnummer

E24 26R-030086

Leveromvang

Aanduiding	i21	i31
	Aantal stuks	Aantal stuks
1 Fietsendrager	1	1
2 Houder 1e fiets	1	1
3 Houder 2e fiets	1	1
4 Houder 3e fiets	–	1
5 Sleutel	6	8

Aanwijzing

Wijzigingen van de leveromvang voorbehouden
Reparatie of vervanging van onderdelen door een vakbedrijf laten uitvoeren. Uebler raadt uit veiligheidsredenen aan om alleen de bij uw vakhandelaar verkrijgbare originele reserveonderdelen te gebruiken.

Aanwijzing

De houders (2), (3) en (4) liggen los in het geleverde pakket en zijn niet voorgemonteerd. De sleutels (5) steken in het slot van de houders (2), (3) en (4), en in het slot van de borghendel (11).

Onderdelenaanduiding

Aanduiding	i21	i31
	Aantal stuks	Aantal stuks
6 Draagframe	1	1
7 Snelspanners voor draagframe	2	2
8 Wielrails	4	6
9 Achterlichten	2	2
10 Opname trekhaak	1	1
11 Borghendel voor opname trekhaak	1	1
12 Stekker voor verlichtingsinstallatie	1	1
13 Kentekenplaathouder	1	1

Technische gegevens

Eigen gewicht	
Uebler i21, voor max. 2 fietsen	ca. 13 kg
Uebler i31, voor max. 3 fietsen	ca. 16 kg

Maximale draaglast	
Uebler i21, vanaf D-waarde ¹ 5,3 kN - bij steunlast min. 50 kg	37 kg
Uebler i21, vanaf D-waarde ¹ 6,7 kN - bij steunlast min. 50 kg - bij steunlast min. 75 kg	37 kg 60 kg
Uebler i31, vanaf D-waarde ¹ 5,3 kN	-- ²
Uebler i31, vanaf D-waarde ¹ 6,7 kN - bij steunlast min. 50 kg - bij steunlast min. 75 kg	34 kg 54 kg

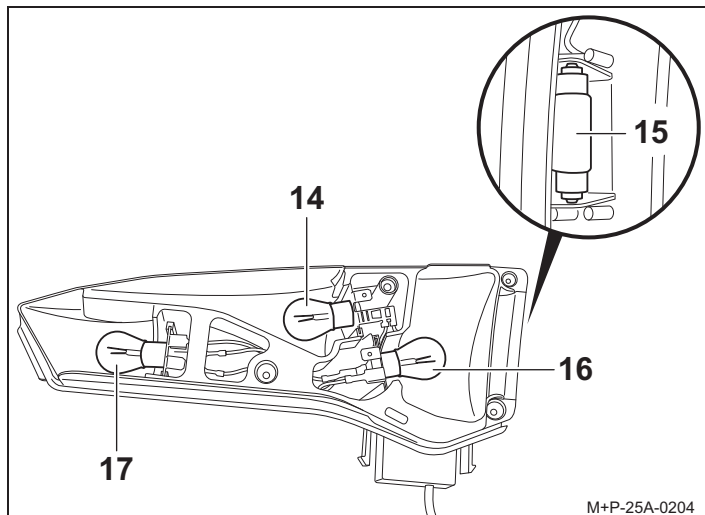
1. zie typeplaatje aan de trekhaak

2. niet toegestaan

Stroomvoorziening	
Uebler i21, voor max. 2 fietsen	13-polig, 12 V
Uebler i31, voor max. 3 fietsen	13-polig, 12 V

Maximale buisdoorsnede van het fietsframe	
Ronde buis	75 mm
Ovale buis	75x45 mm

Gloeilampen



Aanduiding	Reserveonderdeelnr.
14 Knipperlicht ³ BL PY21W 12V geel	E1687
15 Kentekenplaatverlichting ³ BL C5W 12V (35 mm lang) wit	E1687
16 Mistachterlicht ³ bij linker achterlicht BL PR21W 12V rood Achteruitrijlamp ³ bij rechter achterlicht BL P21W 12V wit	E1687 E1687
17 Rem / achterlicht ³ BL P21/5W 12V wit	E1687

3. De gloeilamp is in de handel verkrijgbaar.

Fietsendrager op het voertuig monteren/ demonteren

⚠ Voorzichtig

De trekhaak moet voor aanbouw van een fietsendrager geschikt zijn:

- D-waarde van de kogelkop (zie „Technische gegevens” op pagina 41)
- Materiaal van de trekhaak minstens St 52-3 (zie typeplaatje op de trekhaak)

Door niet-inachtneming kan de fietsendrager samen met de gemonteerde fietsen losraken en daardoor uzelf en andere personen verwonden of een ongeluk veroorzaken. De kogelkop moet voor montage worden gereinigd en ontvet.

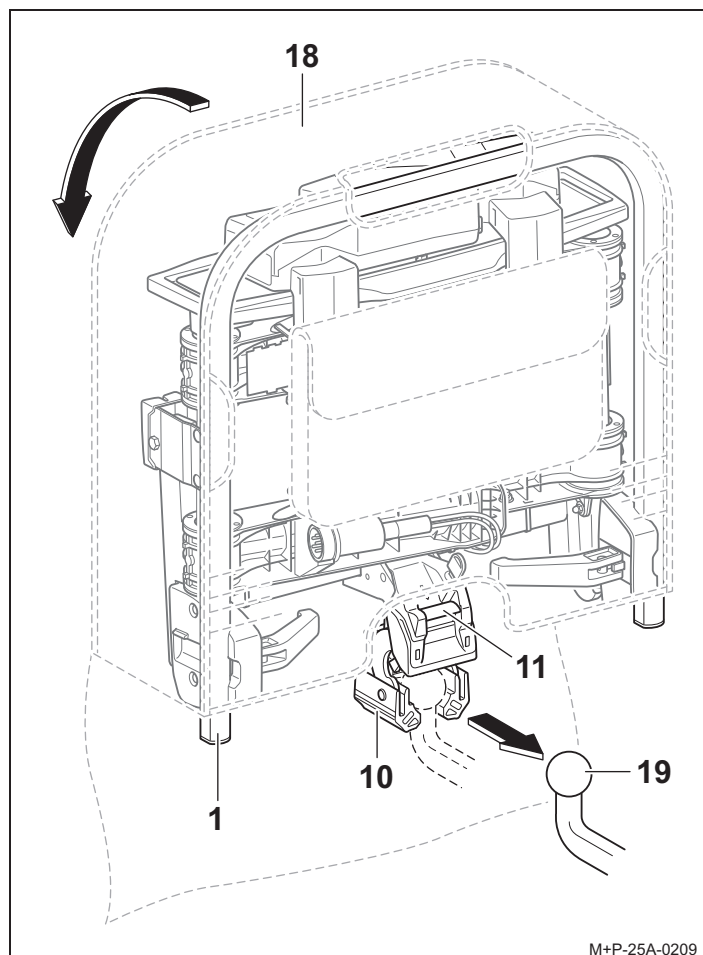
⚠ Voorzichtig

Door de gewijzigde voertuigmaten (breedte, hoogte, diepte) tijdens gebruik van de fietsendrager kan het niet in acht nemen van deze voertuigmaten persoonlijk letsel en/of materiële schade tot gevolg hebben. Bij inritten en doorgangen de gewijzigde voertuigmaten in acht nemen. Voorzichtig achteruitrijden.

⚠ Voorzichtig

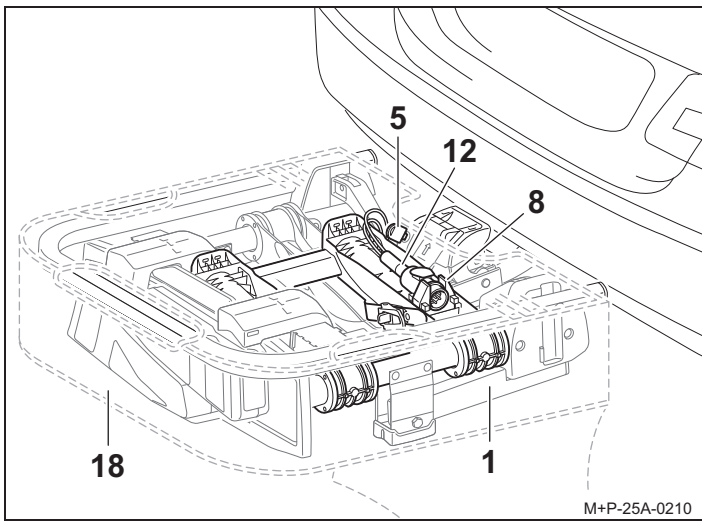
De verlichtingsinstallatie voor elke rit op onberispelijke werking controleren, anders kunnen ongevallen ontstaan.

Fietsendrager aan het voertuig monteren

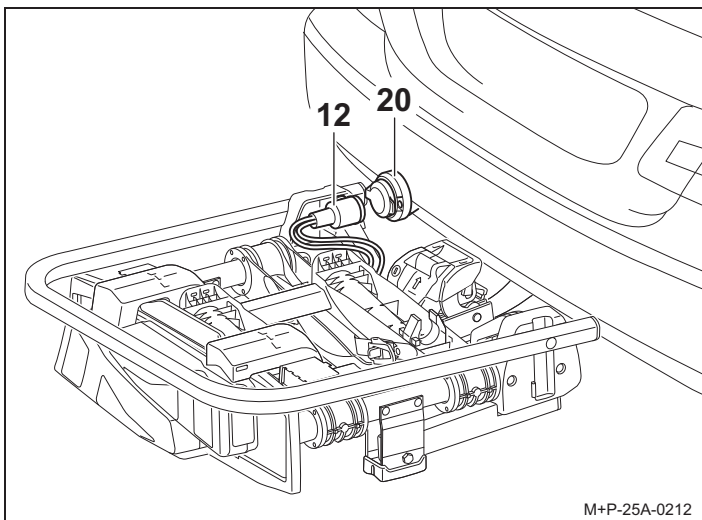


1. Deksel van de tas (18)⁴ openen.
2. De borghendel (11) indrukken, zodat de opname (10) openklapt.
3. Fietsendrager (1) verticaal houden en met de opname (10) op de kogelkop van de trekhaak (19) schuiven.
4. Fietsendrager (1) omlaag klappen tot de borghendel (11) hoorbaar vergrendelt. De rode markering op de borghendel (11) mag niet meer zichtbaar zijn.
5. Controleer of de fietsendrager (1) parallel met de bumper en met de ondergrond is. Door schudden van de fietsendrager (1) op correcte bevestiging controleren. Indien nodig de fietsendrager (1) verwijderen en opnieuw monteren.

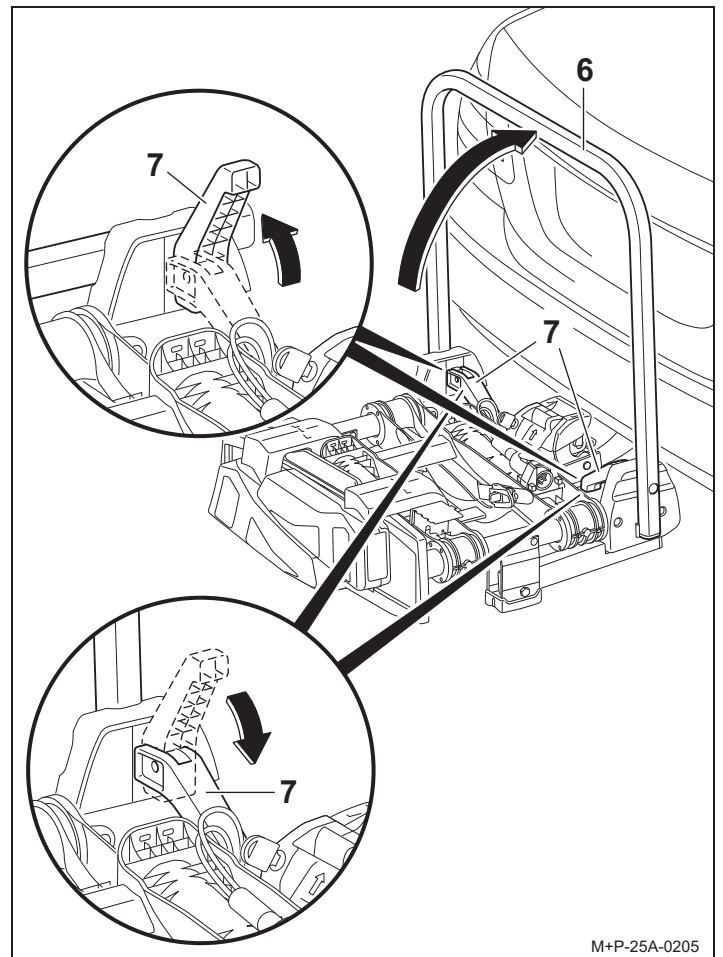
4. Tas optioneel verkrijgbaar (voor fietsendrager Uebler i21 best-nr. 19840, voor fietsendrager Uebler i31 best-nr. 19850).



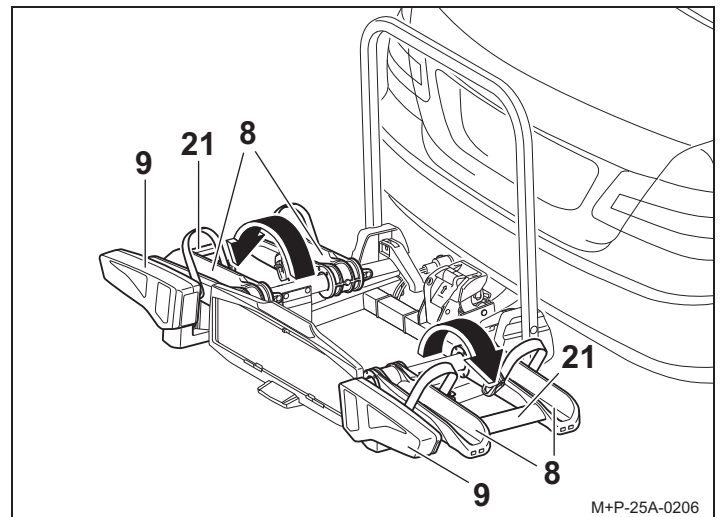
6. Tas (18)⁵ van de fietsendrager (1) lostrekken.
7. Fietsendrager (1) met de sleutel (5) vergrendelen en sleutel (5) uittrekken.
8. Stekker (12) uit de steckerhouder van de wielrail (8) trekken.



9. Stekker (12) in de contactdoos (20) van het voertuig steken, en helemaal rechtsom draaien.



10. Snelspanners (7) naar boven openen.
11. Draagframe (6) omhoog klappen en de snelspanners (7) weer volledig sluiten, zodat het draagframe (6) is gefixeerd.



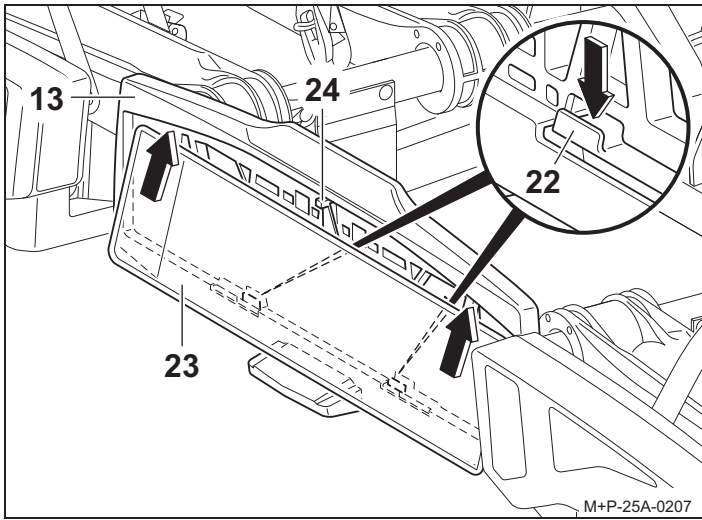
12. Wielrails (8) met achterlichten (9) bij de verbindingstukken (21) uitklappen en vergrendelen.

⚠ Voorzichtig

Wielrails (8) altijd bij de verbindingstukken (21) uitklappen, en niet bij de achterlichten (9). Anders kunnen de achterlichten (9) worden beschadigd.

13. Werking van de verlichtingsinstallatie controleren.

5. Tas optioneel verkrijgbaar (voor fietsendrager Uebler i21 best-nr. 19840, voor fietsendrager Uebler i31 best-nr. 19850).



14. Houder (22) omlaag drukken. Kentekenplaat (23) in de kentekenplaathouder (13) schuiven, omhoog duwen en er helemaal in plaatsen.
15. Houder (22) loslaten en de juiste bevestiging van het nummerbord controleren.

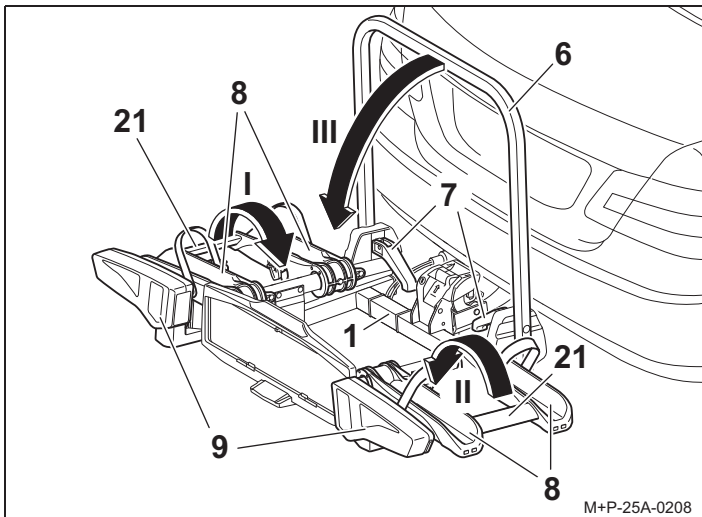
Aanwijzing

Voor het aanbrengen van hogere kentekenplaten de stopper (24) naar achteren duwen en de kentekenplaat volledig in de kentekenplaathouder (13) schuiven.

Aanwijzing

De kentekenplaat aan de fietsendrager moet overeenkomen met de wettelijke kentekenplaat van het voertuig en goed leesbaar zijn.

Fietsendrager van het voertuig demonteren.



1. Wielrails (8) met achterlichten (9) aan de linker zijde (pijl I) met de verbindingstukken (21) inklappen.
2. Wielrails (8) met achterlichten (9) aan de rechter zijde (pijl II) met de verbindingstukken (21) inklappen.

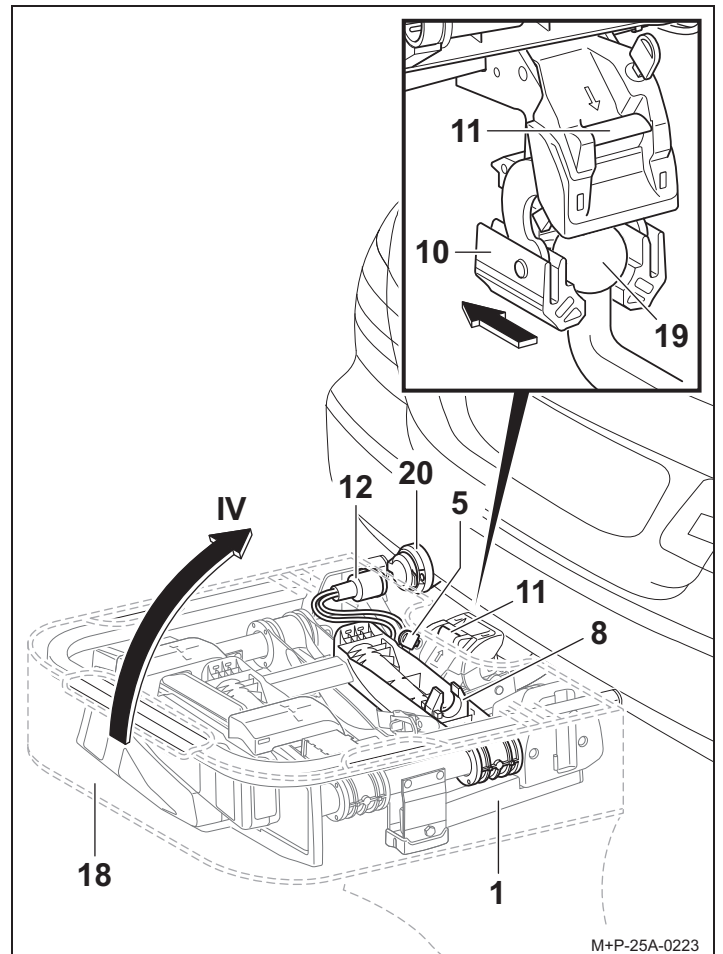
⚠ Voorzichtig

Wielrails (8) altijd bij de verbindingstukken (21) inklappen, en niet bij de achterlichten (9). Anders kunnen de achterlichten (9) worden beschadigd.

3. Snelspanners (7) naar boven openen.
4. Draagframe (6) omhoog klappen (pijl III) en de snelspanners (7) weer volledig sluiten, zodat het draagframe (6) is gefixeerd.

Aanwijzing

Snelspanners (7) en draagframe (6) dienen regelmatig resp. bij verontreiniging/stroefheid met zeepsop te worden gereinigd.



5. Stekker (12) uit de contactdoos (20) van het voertuig halen en in de steckerhouder van de wielrail (8) aanbrengen.
6. Fietsendrager (1) met de sleutel (5) openen.
7. Tas (18)⁶ op de fietsendrager (1) schuiven.
8. Borghendel (11) erin drukken en fietsendrager (1) verticaal omhoog zetten (pijl IV).
9. Fietsendrager (1) naar achteren van de kogelkop van de trekhaak (19) omlaag trekken.
10. Fietsendrager (1) met de opname (10) op de grond zetten, en zo de opname (10) afsluiten.
11. Deksel van de tas (18)⁶ sluiten.
12. Gemonteerde houder (2), (3) en (4) in omgekeerde volgorde demonteren, zie pagina 45, en in de zijtas van de tas (18)⁶ opbergen.

6. Tas optioneel verkrijgbaar (voor fietsendrager Uebler i21 best-nr. 19840, voor fietsendrager Uebler i31 best-nr. 19850).

Fietsen monteren/demonteren

⚠ Voorzichtig

De fietsendrager voor de trekhaak moet uitsluitend voor transport van fietsen worden gebruikt. Er mogen alleen fietsen met een gewicht van elk max. 30 kg op de fietsendrager worden getransporteerd. Hierbij mag de maximaal toegestane draaglast van de fietsendrager, de steunlast van de trekhaak alsmede het toegestane totale gewicht van het voertuig en de maximaal toegestane aslast van het voertuig (zie voertuig-gebruikshandleiding) in geen geval worden overschreden. Door niet-inachtneming kan de fietsendrager samen met de gemonteerde fietsen losraken en daardoor persoonlijk letsel en/of een ongeluk veroorzaken.

⚠ Voorzichtig

De fietsen moeten zo gelijkmatig mogelijk en met laag zwaartepunt op de fietsendrager worden bevestigd en met elk een houder aan het fietsframe en spanriemen aan de voor- en achterwielen tegen vallen worden beveiligd. Door niet-inachtneming kunnen de fietsen en/of losse delen tijdens rijden van het voertuig los raken en bij andere verkeersdeelnemers tot een ongeval en hieruit volgend letsel en materiële schade leiden.

Voor montage kinderzitjes en alle losse delen bv. drinkflessen, zadeltassen, accu's van e-bikes etc. van de fietsen verwijderen en opbergen.

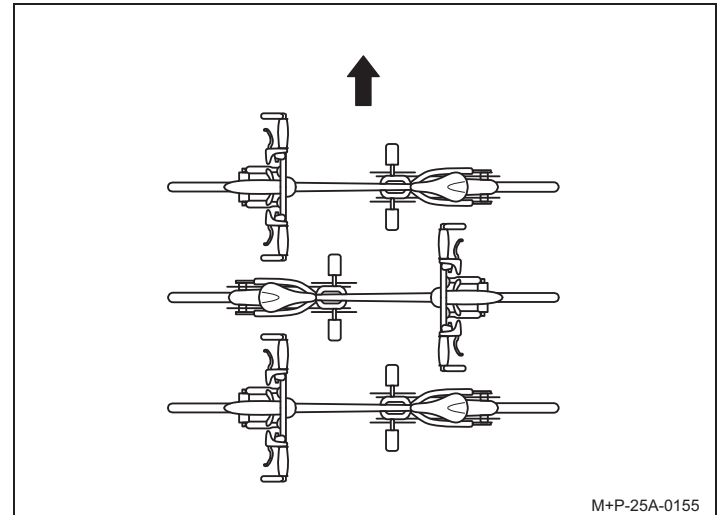
⚠ Voorzichtig

Door wegglijden/kantelen bestaat gevaar voor letsel. Beveilig de fietsen tegen wegglijden/kantelen. Voer de montage en de demontage van de fietsen samen met een tweede persoon uit.

⚠ Voorzichtig

Afhankelijk van het voertuigtype kan de fietsendrager met de fietsen te dicht bij de uitlaat van het voertuig zijn gepositioneerd. Door de hete uitlaatpijp en/of de hete emissiegassen kunnen de fietsendrager en/of de fietsen worden beschadigd. In dit geval mag de fietsendrager niet worden gebruikt. Raadpleeg betreffende transport van fietsen met carbondelen de fabrikant/handelaar of deze fietsen voor transport op de fietsendrager geschikt zijn.

Volgorde van aanbrengen van de fietsen



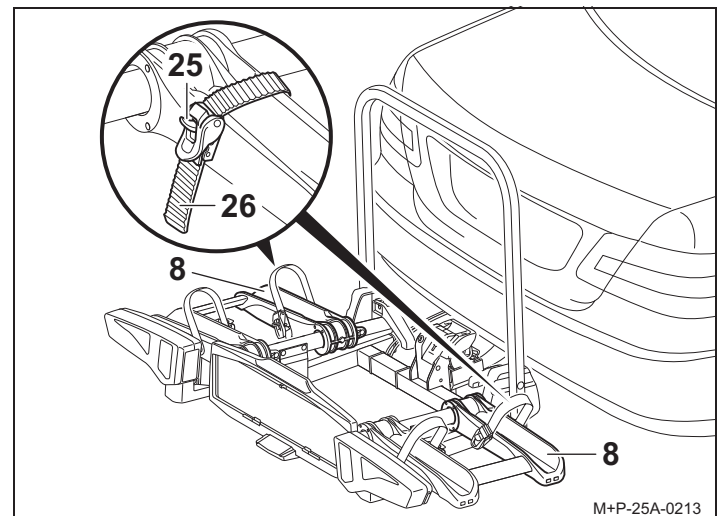
M+P-25A-0155

Neem de volgorde van de fietsen in de rijrichting (pijl) in acht, zoals hier afgebeeld.

Aanwijzing

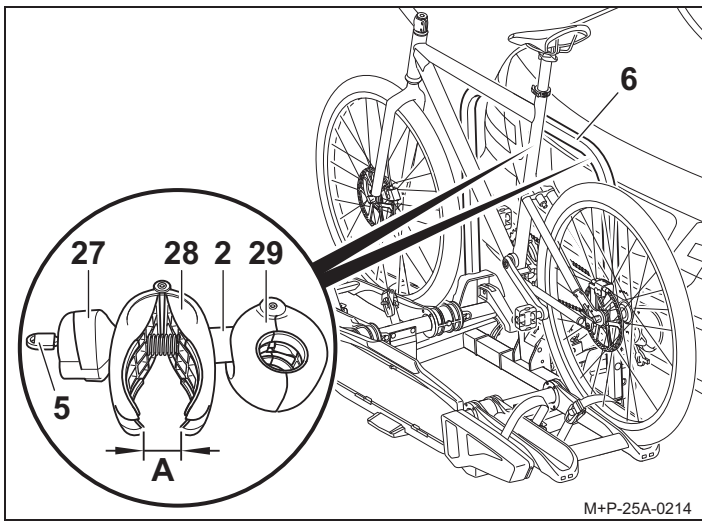
Zware fietsen dichtbij het voertuig en lichte fietsen (bv. kinderfietsen) verder achter op de fietsendrager monteren. De eerste fiets met de tandwielen richting het voertuig monteren.

Eerste fiets monteren



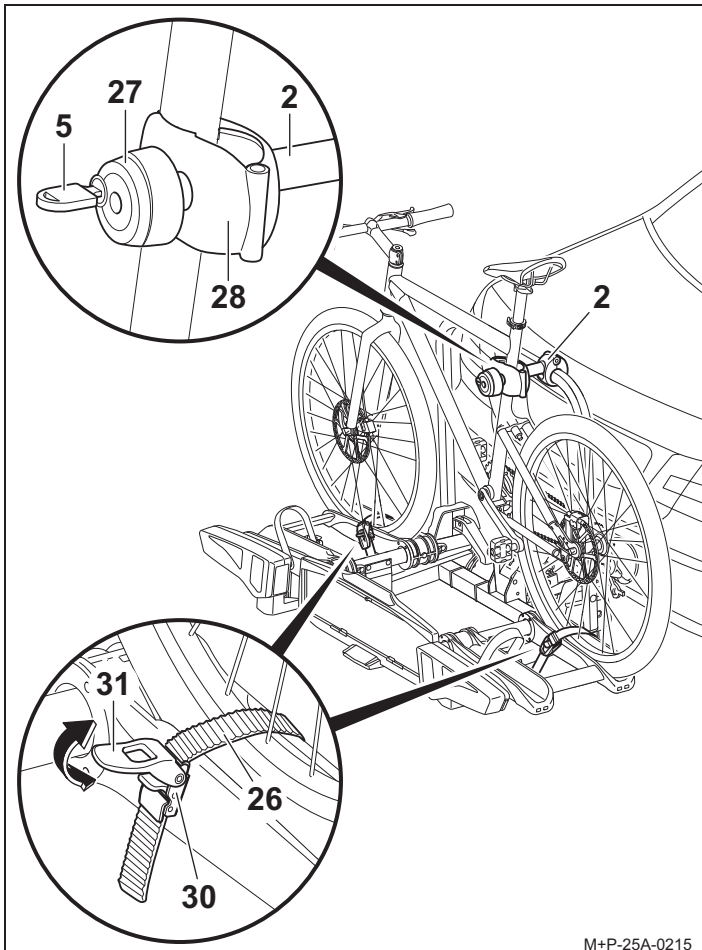
M+P-25A-0213

1. Grendel (25) indrukken en de spanriemen (26) uittrekken.
2. Fiets op de wielrails (8) plaatsen en tegen kantelen beveiligen.



M+P-25A-0214

3. Eventueel draaigreep (27) met sleutel (5) ontgrendelen.
4. Klem (28) met draaigreep (27) opschroeven tot de klem (28) ca. een hand breed geopend is (A).
5. Klem (28) in elkaar drukken en ingedrukt houden. De klem (29) wordt geopend.
6. Houder (2) op een geschikt punt ten opzichte van dragerframe (6) positioneren en klem (28) loslaten. De klem (29) wordt gesloten.



M+P-25A-0215

⚠ Voorzichtig

Houder (2) alleen aan het fietsframe bevestigen; anders kunnen bouwdelen van de fiets worden beschadigd. Er mogen geen bouwdelen, bijvoorbeeld schakel- en remkabels worden ingeklemd. Defecte houders moeten onmiddellijk worden vervangen.

7. Houder (2) op een geschikt punt aan de fiets positioneren en klem (28) met draaigreep (27) vastschroeven.
8. Houder (2) met sleutel (5) vergrendelen en sleutel (5) uittrekken.
9. Spanriem (26) in het midden tussen twee spaken door steken, in de gespen (30) rijgen en stevig vastdraaien.
10. Met de spanner (31), spanriemen (26) spannen (pijl).

⚠ Voorzichtig

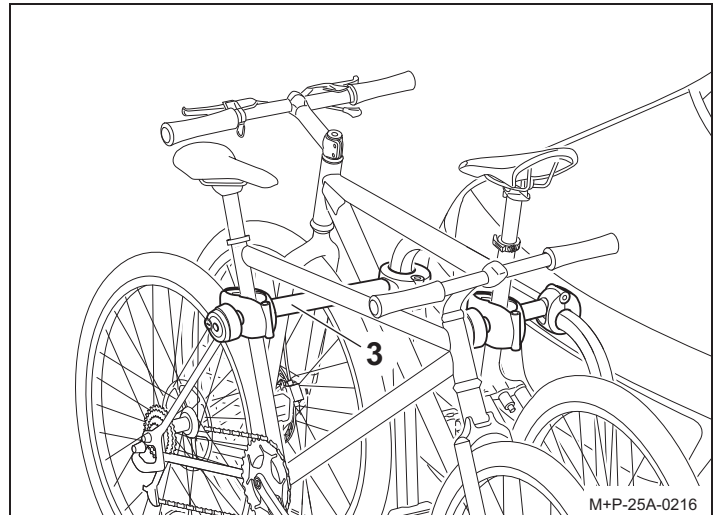
De spanriem (26) niet te strak spannen, omdat anders de spanriem (26) en/of de banden/velgen kunnen worden beschadigd.

De spanriemen (26) worden door het spannen onder spanning gezet. Om deze spanning af te bouwen moet de grendel (25) eventueel met kracht worden ingedrukt.

Aanwijzing

De schroeven van de houder moeten regelmatig worden gereinigd en gesmeerd, zodat de draaigrepen niet vastroesten.

Tweede fiets monteren



M+P-25A-0216

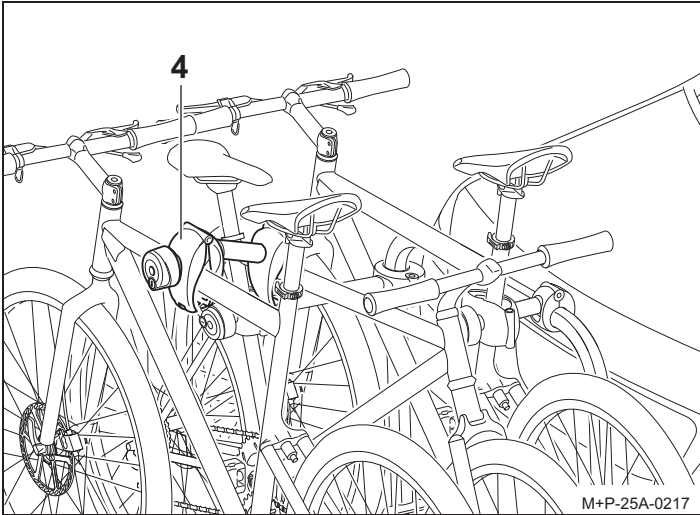
De montage van de tweede fiets wordt op dezelfde wijze als de eerste uitgevoerd. De tweede fiets moet in tegenovergestelde richting worden bevestigd.

⚠ Voorzichtig

Houder (3) alleen aan het fietsframe bevestigen; anders kunnen bouwdelen van de fiets worden beschadigd. Er mogen geen bouwdelen, bijvoorbeeld schakel- en remkabels worden ingeklemd. Defecte houders moeten onmiddellijk worden vervangen.

De tweede fiets wordt met de lange houder (3) bevestigd.

Derde fiets monteren⁷



De montage van de derde fiets wordt op dezelfde wijze als de eerste uitgevoerd. De fietsen moeten steeds in tegenovergestelde richting worden bevestigd.

⚠ Voorzichtig

Houder (4) uitsluitend aan het fietsframe bevestigen; anders kunnen bouwdelen van de fiets worden beschadigd. Er mogen geen bouwdelen, bijvoorbeeld schakel- en remkabels worden ingeklemd. Defecte houders moeten onmiddellijk worden vervangen.

De derde fiets wordt met de extra houder (4) aan de tweede fiets bevestigd.

Fietsen demonteren

Demontage van de fietsen en losmaken van de houders (2), (3) en (4) wordt in omgekeerde volgorde uitgevoerd.

Fietsendrager kantelen/terugklappen

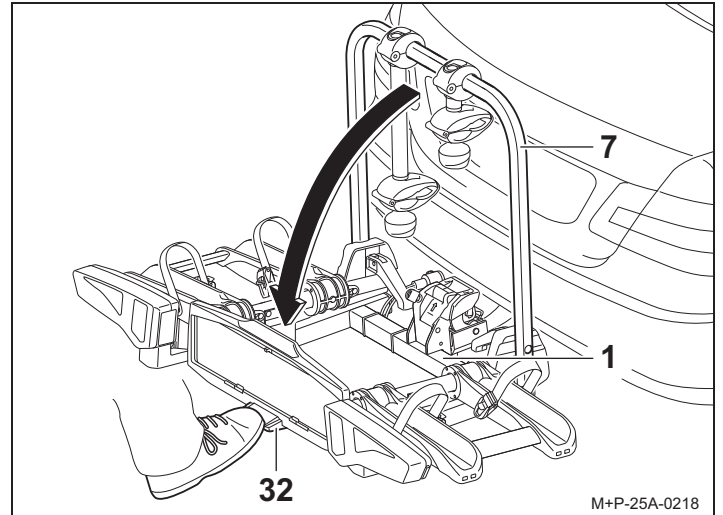
⚠ Voorzichtig

Fietsendrager langzaam kantelen en controleren of zich geen personen of voorwerpen in het kantelbereik vinden. Er bestaat klemgevaar voor personen en voorwerpen in het kantelbereik.

Opletten dat de fietsendrager tijdens het terugklappen met beide haken volledig vergrendelt, anders kan de fietsendrager tijdens het rijden kantelen en daardoor aan u of andere personen letsel toebrengen en/of materiële schade tot gevolg hebben.

Fietsendrager kantelen

De fietsendrager kan voor het openen van de achterklep en het be- en ontladen van het voertuig worden gekanteld.

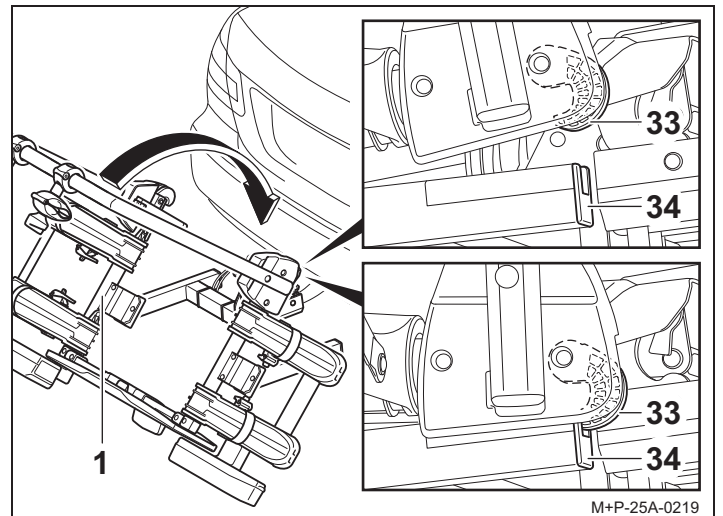


Voethendel (32) bedienen en fietsendrager (1) door trekken aan draagframe (7) of aan het fietsframe kantelen.

⚠ Voorzichtig

Bij de fietsendrager Uebler i21 best.-nr. 15930/15931 (variant 90° neerklapbaar) kan het fietsstuur door de vergrote neerklaphoek de grond raken. Hierdoor kan het fietsstuur worden beschadigd. Eventueel de fiets bij het neerklappen demonteren.

Fietsendrager terugklappen



1. Fietsendrager (1) terugklappen tot beide haken (33) volledig in het frame (34) vergrendelen.
2. Door schudden controleren of de fietsendrager (1) goed vastzit. Indien nodig fietsendrager (1) opnieuw kantelen en terugklappen.

7. Fietsendrager Uebler i31, voor 3 fietsen (best.-nr. 15910/15911)

Vorbereiding voor de rit

⚠ Voorzichtig

Alle schroefverbindingen en bevestigingen van de fietsendrager en de fietsen moeten na elke montage, voor elke rit en ook tijdens een langere rit op juiste bevestiging worden gecontroleerd en eventueel worden vastgedraaid. Door niet-inachtneming kan de fietsendrager samen met de gemonteerde fietsen losraken en daardoor persoonlijk letsel en/of een ongeluk veroorzaken. Deze controle moet, afhankelijk van de toestand van de weg, regelmatig worden herhaald.

⚠ Voorzichtig

De verlichtingsinstallatie voor elke rit op onberispelijke werking controleren, anders kunnen ongevallen ontstaan.

Aanwijzing

Het wettelijke nummerbord en de verlichtingsinrichting van de fietsendrager mogen niet bedekt zijn.

Als de fietsendrager niet compleet beladen is, moeten:

- niet-benodigde houders van dragerframes worden verwijderd en in de kofferbak worden opgeborgen
- alle sleutels worden uitgenomen en opgeborgen.
- de spanriemen van alle draagrails gesloten zijn.

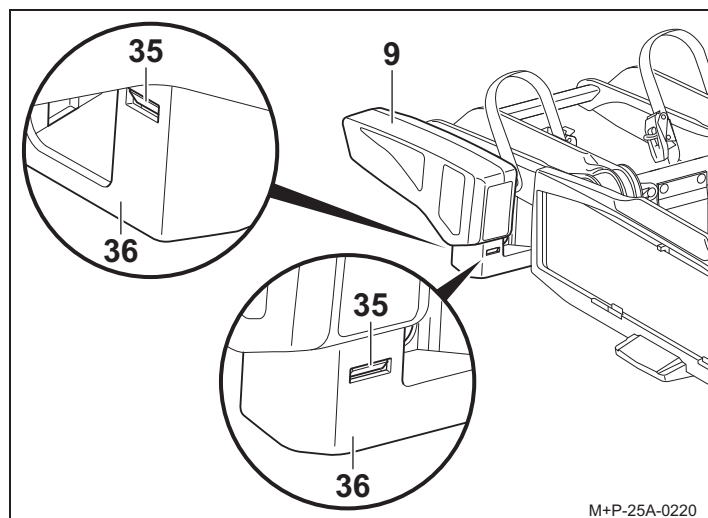
Lamp vervangen

⚠ Voorzichtig

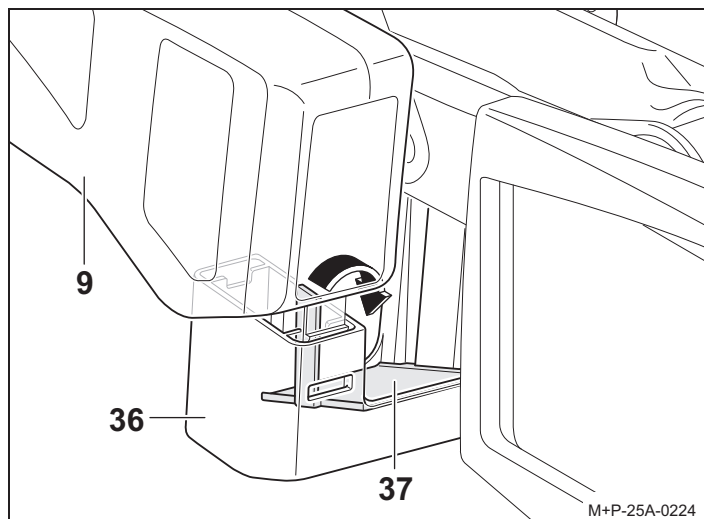
Voor lampvervangning moet het contactslot van het voertuig zijn uitgeschakeld en de stekker voor de verlichtingsinrichting uit de contactdoos van de trekhaak zijn getrokken. Niet-inachtneming kan leiden tot kortsluiting of materiële schade. Bij onduidelijkheden moeten de lampen door een specialist worden vervangen.

Aanwijzing

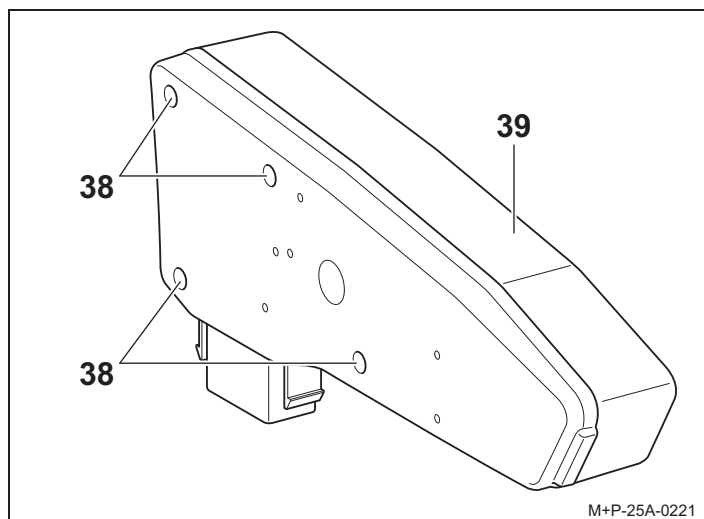
De lampvervangning wordt aan de hand van het linker achterlicht van de fietsendrager beschreven en weergegeven. Voor het rechter achterlicht moet op dezelfde wijze te werk worden gegaan.



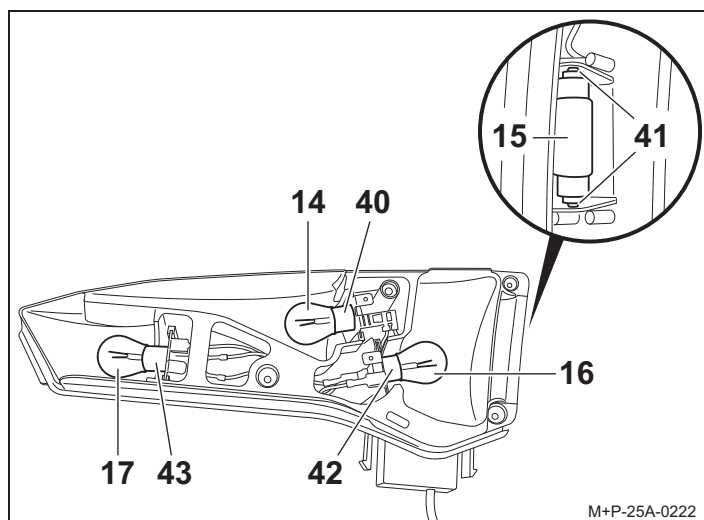
1. Vergrendelingen (35) indrukken en achterlicht (9) uit de houder (36) trekken.



2. Deksel (37) in pijlrichting uitnemen.
3. Achterlicht (9) volledig uit de houder (36) nemen.



4. Schroeven (38) losschroeven en transparant plaatje (39) verwijderen.



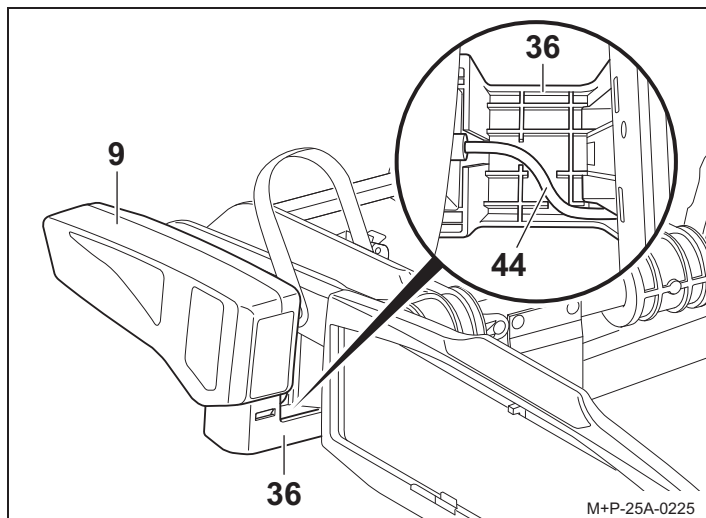
5. Defecte gloeilamp licht in de fitting (40), (41), (42) of (43) drukken.
6. Gloeilamp (15) uit de fitting (41) trekken. Gloeilamp (14), (16) resp. (17) in de fitting (40), (42) resp. (43) ca. 90° linksom draaien en eruit trekken.
7. Nieuwe gloeilamp licht in de fitting (40), (41), (42) resp. (43) drukken.

8. Gloeilamp (14), (16) resp. (17) in de fitting (40), (42) resp. (43) nog ca. 90° rechtsom draaien.
Vereiste gloeilampen, zie pagina 42.

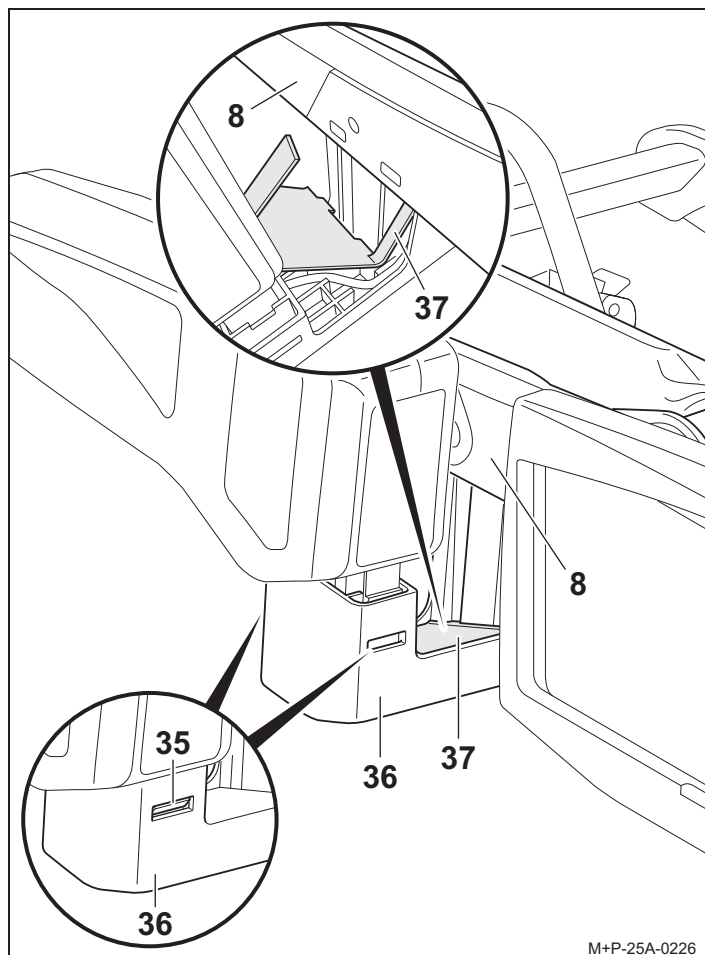
Aanwijzing

Nieuwe lampen alleen met een schone doek aanraken en in de fitting (40), (41), (42) resp. (43) plaatsen.

9. Transparant plaatje (39) weer handvast met schroeven (38) vastschroeven.



10. Achterlicht (9) licht in de houder (36) schuiven zonder te vergrendelen.
11. Kabel (44) in de kabelgeleiding van de houder (36) monteren.



12. Lange lus van de deksel (37) in wielrail (8) rijgen en deksel (37) volledig in de houder (36) plaatsen.
13. Achterlicht (9) volledig in de houder (36) schuiven tot de vergrendeling (35) hoorbaar vergrendelt.

Algemene veiligheidsaanwijzingen

De bestuurder is ervoor verantwoordelijk dat zicht en akoestische waarneming niet door de lading of de toestand van het voertuig worden beperkt. De voertuighouder moet ervoor zorgen dat het voertuig en de lading voldoen aan de voorschriften en dat de verkeersveiligheid van het voertuig door de lading niet nadelig wordt beïnvloed.

Voorgescreven verlichting en verlichtingsinrichtingen moeten ook overdag voorhanden en functioneel zijn.

Deze montage- en gebruiksaanwijzing bevat de algemene toelating van de fietsendrager voor trekhaken en moet altijd in het voertuig worden bewaard.

Neem de desbetreffende wettelijke bepalingen voor het gebruik van fietsendragers in het land van gebruik in acht.

Voorzichtig

De in deze montage- en gebruiksaanwijzing vermelde werkzaamheden en veiligheidsaanwijzingen moeten in acht worden genomen.

De fietsendrager voor de trekhaak is uitsluitend geschikt voor transport van fietsen. De fietsendrager is niet geschikt voor gebruik op ruw terrein.

Alle schroefverbindingen en bevestigingen van de fietsendrager en de fietsen moeten na elke montage, voor elke rit en ook tijdens een langere rit op juiste bevestiging worden gecontroleerd en eventueel worden vastgedraaid. Deze controle moet afhankelijk van de toestand van de weg regelmatig worden herhaald.

Tijdens rijden moet de bestuurder door kijken in de achteruitkijkspiegel de fietsendrager en de fietsen op eventuele verschuivingen/verplaatsingen controleren. Bij veranderingen met gereduceerde snelheid naar de volgende stopmogelijkheid rijden en schroefverbindingen en bevestigingen van fietsendrager en fietsen vastdraaien. Door niet-inachtneming kan de fietsendrager samen met de gemonteerde fietsen losraken en daardoor persoonlijk letsel en/of een ongeluk veroorzaken.

Voorzichtig

Beweeglijke delen zoals de draadschroeven van de houder en de snelspanner moeten regelmatig worden gereinigd en gesmeerd, zodat de draaigrepen niet vastroesten.

Geen smeermiddelen voor de voorgemonteerde verbindingen gebruiken. De schroefverbindingen kunnen hierdoor vanzelf losraken; de fietsendrager kan samen met de gemonteerde fietsen van het voertuig losraken en daardoor uzelf en andere personen verwonden en/of een ongeluk veroorzaken.

Voorzichtig

Als de lading (de fietsen) meer dan 40 cm over de buitenste rand van het lichtstraalvlak van de positie- en achterlichten van de fietsendrager uitsteekt, moet dit worden aangegeven: aan de zijkant hoogstens 40 cm van de rand en hoogstens 150 cm boven de weg, naar voren door een lamp met wit, naar achter door een lamp met rood licht.

Tijdens transport van de fietsen de zijwaarts uitstekende wielen extra kenmerken.

Bij nachtelijke ritten de achterlichten resp. reflectors van de fietsen afdekken om een verkeerde waarneming van de achterverlichting van het voertuig die andere verkeersdeelnemers kan hinderen of verwarren te voorkomen.

Niet-inachtneming kan leiden tot ongevallen.

Voorzichtig

Voor de rit moet de werking van de verlichtingsinrichting worden gecontroleerd. Bij ingeschakelde mistlamp aan de achterzijde op de fietsendrager moet de mistlamp aan de voertuigachterzijde zijn uitgeschakeld; ze mogen niet gelijktijdig branden.

Bij voertuigmodellen die na 01-10-1998 zijn toegelaten, mag de aangebouwde fietsendrager of de transportlading (de fietsen) het derde remlicht van het voertuig niet afdekken. Het derde remlicht van het voertuig moet zichtbaar zijn: rechts en links van de lengteas van het voertuig – in een horizontale hoek van 10° naar boven ten opzichte van de lamprand – in een verticale hoek van 10° en naar beneden ten opzichte van de lamponderzijde – in een verticale hoek van 5°. Indien deze waarden niet worden aangehouden, moet een „derde” reserveremlicht worden gebruikt.

Niet-inachtneming kan leiden tot ongevallen.

Voorzichtig

De montage van de fietsendrager en de fietsen leidt tot veranderde rij- en remeigenschappen en gevoeligheid voor zijwind van het voertuig. De maximale snelheid van 130 km/u mag niet worden overschreden.

De fietsen niet door zeilen, beschermingsdoeken e.d. bedekken; deze leiden tot aanzienlijke veranderende eigenschappen met betrekking tot de invloed van wind. Zware lading in de kofferbak zo ver mogelijk naar voren schuiven om het zwaartepunt niet te veel naar achteren te laten verschuiven.

Pas rijgedrag steeds aan straat-, verkeers- en weersomstandigheden aan. Rij bijzonder voorzichtig als de fietsendrager beladen is.

Door niet-inachtneming kan de fietsendrager samen met de gemonteerde fietsen losraken en daardoor persoonlijk letsel en/of een ongeluk veroorzaken.

Voorzichtig

Als het voertuig is uitgerust met een elektrische achterklep, moet bij montage van de fietsendrager op voldoende vrije ruimte worden gelet. Indien mogelijk moet de elektrische achterklep worden gedeactiveerd en handmatig worden bediend.

Demonteer de fietsendrager voor gebruik van autowasserettes. Anders kunnen de fietsendrager, het voertuig en/of de autowasserette worden beschadigd.